

Проблемы развития периферийных территорий сельских сетевых структур и направления функционального использования в рамках сельского туризма

Я.Ю. Солдатенков, С.И. Лутченко, Бажанова Н.М.

Санкт-Петербургский государственный архитектурно-строительный университет, Санкт-Петербург

Аннотация: В представленной статье проанализированы современные способы качественной оценки сельскохозяйственных территорий в границах зон влияния сельской сетевой структуры, их структурного и функционального взаимодействия в рамках такого явления как сельский туризм, в том числе в разрезе его отдельных направлений в проекции территорий опорного населенного пункта и окружающих его территорий.

Ключевые слова: сельская сетевая структура, сельская агломерация, сельский туризм, этнотуризм, зеленый (деревенский) туризм, агротуризм, гастрономический туризм

Периферийные культурные ландшафты Ленинградской области обладают большой по площади территорией с невысокой плотностью населения, но поскольку расположены вдали от полюса интенсивной урбанизации административных центров регионов, постепенно лишаются функционирующих транспортных и инженерных коммуникаций, не теряя при этом своего культурного богатства [1,2]. В настоящее время такие территории начинают подвергаться несистемной и неорганизованной туристической агрессивной экспансии потоками людей, привлечённых богатствами локального регионального культурного наследия и ограниченных в перемещениях в соседние с Россией государства Европы, Азии и других континентов.

Неравномерное распределение культурного ландшафта, примыкающего к опорным населенным пунктам, а также учёт использования особенностей ландшафта, усадебной застройки традиционной деревни, уступившей место регулярной планировке с многоквартирными домами с четким делением на жилую, производственную и общественную зоны, с

использованием простых геометрических форм домостроительных комбинатов, утраченного культурного ландшафта [3], требует переосмысления в функциональном использовании с учётом нарастающей рекреационной экспансии.

Функциональное использование территории внутри сельских сетевых структур находится в непосредственной зависимости от ландшафтной структуры природных территорий, климатических и гидрологических условий, а также от границ условий рассмотрения культурного ландшафта, зон влияния опорного населенного пункта (полюсов роста) и будет иметь значительное отличие в рамках рассмотрения такого развивающегося направления, как сельский туризм, включающий различные сюжеты.

Анализируя удаленные от основных агропредприятий сельской сетевой структуры множественные территории, преимущественно сельскохозяйственного использования и не вовлечённые в оборот сельскохозяйственного производства, в том числе в связи с переоценкой и чрезмерной разницей между их кадастровой и рыночной стоимостью, приходишь к выводу, что такие территории требуют градостроительного переосмысления и анализа уникального силуэта каждой из них визуально и с помощью исторических срезов, фотофиксации, а в некоторых случаях при наличии сложной, а значит интересной и не распознанной в данной проекции, скрывающей в себе множество возможных потенциалов, градостроительной текстуры местности [4,5].

Устойчивое развитие в рамках сельского туризма, который может быть применим для сельской сетевой структуры, получило множество определений в современной литературе [6,7].

Оно базируется на таких принципах, как обеспечение оптимального использования экологических ресурсов, уважение социокультурной

аутентичности принимающих сообществ, обеспечение жизнеспособной, долгосрочной экономической деятельности при условии предоставления социально-экономических выгод всем заинтересованным сторонам, требует осознанного участия всех соответствующих заинтересованных сторон и сильного политического руководства, а также поддерживает высокий уровень удовлетворенности туристов.

В обзоре сельского туризма Европейского парламента за сентябрь 2023 года указывается, что истоки сельского туризма восходят в первую очередь к агротуризму в сумме с этнотуризмом, подчеркивается его высокий потенциал для сельской территории европейского сообщества и то, что ответственность за его развитие полностью лежит на государствах-членах, а также подчеркивается региональный характер его развития. Выделяется в докладе также высокий спрос на средства размещения в сельской местности, более 40 % по сведениям за 2021 год. Такими передовыми зарубежными государствами, как Франция, Германия, Греция и Австрия с начала 1990 предлагается больше всего мест размещения в сельской местности на фермах вдали от урбанизированных территорий мегаполисов. Согласно определению Всемирной туристской организации ООН (ЮНВТО), сельский туризм – это «вид туристской деятельности, при котором впечатления посетителя связаны с широким спектром продуктов, как правило, связанных с природопользованием, сельским хозяйством, сельским образом жизни, рыбалкой и осмотром достопримечательностей» [8].

Популярное в настоящее время направление сельского туризма [9] требует особого внимания, учитывая то, что территории субъекта Российской Федерации с плотной системой расселения и с близким расположением опорных населенных пунктов сельских сетевых структур почти не оставляют вне границ своего влияния свободных территорий, пригодных для развития такого вида туризма. Особенно это актуально для субъектов в Северо-

Западном, Центральном, Приволжском федеральных округах. Сельский туризм как вид туризма выглядит предпочтительнее, так как в границах сельской сетевой структуры неизбежно сосредоточен производственный потенциал, связанный с различными направлениями деятельности сельского туризма:

- совместное развитие современного сельского туризма и сельскохозяйственной отрасли позволит достигнуть совместных производственных форм и планировочных решений, а также ярких средств привлечения внимания к сельскому туризму;

- внедрение отрасли сельского туризма в производственную деятельность прилегающих сельскохозяйственных предприятий и частичная переориентация производственных направлений позволит достичь полномасштабного обеспечения (насыщения) территории сельской сетевой структуры своей айдентикой.

Благодаря широкому спектру направлений, инструментарию сельского туризма [9], такие отдельные тематические градостроительные направления как агротуризм, экотуризм, зеленый туризм должны найти в градостроительной среде сельской сетевой структуры свое отдельное осмысление, в привязке к границам таких тематических территорий и требуемых средств и форм сосредоточения туристов, производственных средств и трудовых ресурсов. Предположительная классификация сельского туризма по принципам активного использования сельскохозяйственного производства и инфраструктуры сельской местности, активной промысловой деятельности [9] позволяет сгруппировать по функциональному назначению ряд территорий для целей сельского туризма в границах сельской сетевой структуры. Различные сюжеты сетевого туризма уже сейчас повсеместно формируют стихийные функционально-планировочные схемы в границах одной сельской сетевой структуры.

АКТИВНЫЙ ТУРИЗМ



УСЛОВНЫЕ ОБОЗНАЧЕНИЯ

А/д	— федерального значения	ООПТ	ценные природные комплексы	Объекты туристской инфраструктуры	
	— регионального значения		заказник	▲ турбазы/базы отдыха	
	— прочие		памятник природы	🦉 охотничьи и рыболовные хозяйства	
	зона влияния агропредприятий (30мин)		охраняемый природный ландшафт	⊕ прокат водного, спортивного инвентаря	
	зона влияния Сосновской агломерации (30мин)			болота	
	ООПТ местного значения			земли лесного фонда	
	Существующие ООПТ регионального значения	Планируемые ООПТ регионального значения			
①	Озеро Мелководное	③	Низовские болота	⑱	Термоловский
②	Раковые озера	④	Барышевский оз	⑲	Токсовский уч.3
③	Гряды Вярмянселья	⑤	Отрадное	⑳	Токсовский уч.1
④	Озеро Красное	⑥	Ореховское	㉑	Токсовский уч.2
⑤	Болото Озерное	⑦	Долина р. Смородинка	㉒	Водопад Падунец
⑥	Гладышевский	⑧	Северо-Ингерманландский	㉓	Ключевые орнитологические терр.
⑦	Линдуловская роща	⑨	Северо-Ингерманландский		
	⑧	Болото Ламмин-Суо			
	⑩	Озеро Вуокса			
	⑪	Моторное-Заостровье			
	⑫	Токсовский высоты			
	⑬	Термоловский			
	⑭	Люблинский			
	⑮	Медный завод			
	⑯	Большое Знаменское			
	⑰	Рошинский			
	⑱	Алакуль			
	⑲	Япсала			

Рис. 1. – Схема с отображением различных форм развития активных видов сельского туризма на периферийных территориях сельской сетевой структуры.

Совмещение данных тематических функциональных зонирований позволит определить **контрастные территории**, которые можно использовать как опорные для целей сельского туризма внутри сельской сетевой структуры и определять как реперные для привязки общей планировочной концепции развития сельского сетевого туризма. Необходимо обозначить, что территории, примыкающие к лесничествам, водным объектам, тяготеют к охотничьему, рыболовному туризму и сбору дикорастущих плодов, грибов, трав, ягод и т.п., соответственно в функциональном зонировании таких территорий должен быть раскрыт принцип активной промысловой деятельности. Такое направление сельского туризма должно иметь соответствующее обеспечение системами транспортной и инженерной инфраструктур, поскольку оно развивается на периферии по отношению к сельской сетевой структуре и эксплуатирует территории, сопряжённые с потенциально агротуристическо и этнотуристическо направленными землями сельскохозяйственного назначения, населенных пунктов и промышленности, а именно территории земель особо охраняемых территорий и объектов, территории сельскохозяйственного использования, примыкающие к лесам и водным объектам. Большая часть этой стихийно растущей инфраструктуры находится в границах зон с особыми условиями.

При условии активного использования инфраструктуры сельской местности зеленый (деревенский), усадебный, этнографический туризм может насытить территорию угасающих, подверженных опустошению сельских населенных пунктов в границах сельской сетевой структуры новым функционально-планировочным зонированием (сюжетом).

ЭТНОТУРИЗМ



УСЛОВНЫЕ ОБОЗНАЧЕНИЯ

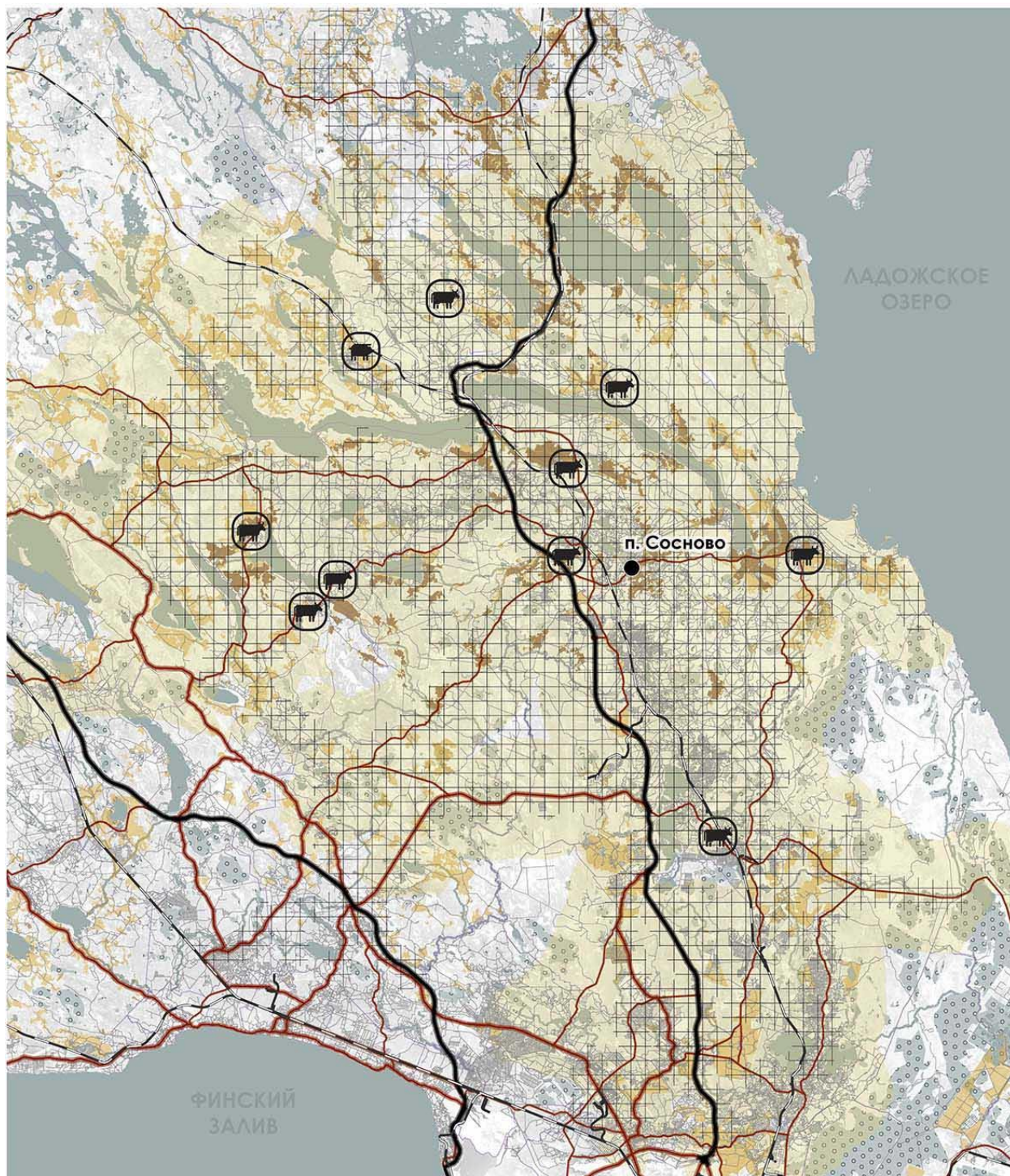
- | | | | | |
|-----|---|--|----------------------------|--|
| | зона влияния агропредприятий (30мин) | | зона сельхоз. угодий | Городские населенные пункты ● до 100 тыс |
| | зона влияния Сосновской агломерации (30мин) | | | Сельские населенные пункты ● крупные свыше 5 тыс |
| А/д | федерального значения | | Группы расселения основные | ● большие 1-5 тыс |
| | регионального значения | | периферийные | ○ средние 0,2-1 тыс |
| | прочие | | | ○ малые 0,05-0,2 тыс |
| | | | | ○ исторические дачные поселки |

Рис. 2. – Схема с отображением форм развития этнотуризма в границах сельской сетевой структуры.

Гастрономический, в т.ч. агротуризм принципа активного использования результатов сельскохозяйственного производства в рамках сельского туризма затронет широкий спектр функционального использования территорий сельской сетевой структуры. Как в границах опорного населенного пункта, так и за его пределами, включая зоны производственного назначения, сельскохозяйственного производства и крестьянско-фермерского хозяйства, могут использоваться совершенно разные виды сельскохозяйственной деятельности, такие как птицеводство, животноводство, скотоводство, звероводство, пчеловодство и разведение рыб. В данном принципе представляет интерес и участие людей в функциональном использовании не только сельскохозяйственных предприятий по разведению животных, птиц, рыб, но и растениеводства – сельскохозяйственных угодий. Данное сопряжение требует функционального использования наиболее продуктивных, особо ценных земель сельскохозяйственного использования как для непосредственного продуктивного разведения, так и для более акцентного вовлечения участников данного сюжета сельского туризма. Функциональное разнообразие, связанное с разными видами направлений агротуризма, будет зависеть не только от отраслевой направленности, но и от культурной изученности данной отрасли в границах сельской сетевой структуры, позволяющей определить наиболее выгодное акцентное раскрытие в границах культурных традиций коренных народов той территории, где агротуризм планирует развиваться.

Принцип рационального функционального использования диктует тесную интеграцию данного сюжета с возможностью переосмысления в сочетании с зеленым туризмом, воссоздания существовавших групп сельской системы расселения во взаимосвязи с агропредприятием и возможностью краткосрочного задействования групп размещения в данной структуре.

АГРОТУРИЗМ



УСЛОВНЫЕ ОБОЗНАЧЕНИЯ

Крупные с.-х предприятия,
крестьянско-фермерские хоз-ва

- фермы крупного рогатого скота
- свиноводческие комплексы

А/д

- федерального значения
- регионального значения
- прочие

зона влияния агропредприятий (30мин)

зона влияния Сосновской агломерации (30мин)

зона сельскохозяйственных угодий

зона преимущественного сельхоз. использ.

Рис. 3. – Схема с отображением форм гастротуризма (агротуризма) в границах сельской сетевой структуры.

Исходя из вышеперечисленных принципов активных направлений сельского туризма, к применению возможны почти все, но доминирующим остается агротуризм в привязке к контексту конкретной сельской сетевой структуры и наличию влияния накопленного культурного ландшафта территории в границах сельской агломерации, в том числе, наличию объектов культурного наследия, туристско-рекреационных зон, особо охраняемых природных территорий, включая их охранные зоны, а также отсутствию или наличию действующих объектов сельскохозяйственного производства, крестьянско-фермерских хозяйств, состоянию и параметрам инженерной и транспортной инфраструктур, наличию в необходимых объемах доступной качественной питьевой и технической воды, а также обслуживанию общественным автомобильным и железнодорожным транспортом.

Для комплексной оценки всех требуемых параметров предлагается использовать современные методы и предложения, одним из которых является метод градостроительных приоритетов [10].

Метод градостроительных приоритетов базируется на оценке потенциала и выделении приоритетных административных районов региона, что позволяет сформулировать предложения по определению туристско-рекреационных районов, включающих крупные опорные центры туризма. На основе данной оценки выделяются структурные элементы и пространственные связи, которые формируют основу туристско-рекреационной системы региона, с детализированным выделением туристско-рекреационных зон в соответствии с их специализацией. Для всестороннего развития туристической инфраструктуры исследуемого региона требуется наличие определенного природно-рекреационного потенциала, оцененного по балльной системе и включающего климатические

условия, водные и бальнеологические ресурсы, а также ландшафтные характеристики.

Возможным вариантом внедрения метода приоритетов в контексте развития периферийных территорий сельских сетевых структур в рамках сельского туризма может являться анализ природно-рекреационного потенциала муниципальных районов субъекта Российской Федерации в зоне влияния сельской сетевой структуры, как основной предпосылки развития туризма, вблизи крупных сельскохозяйственных предприятий и опорного центра (п. Сосново), а также выявление поселений, сохранивших особенности традиционной культуры и быта определенных народов, их классификация по численности населения для нахождения свободных территорий и балльной оценки наиболее привлекательных сельских поселений.

Таким образом, основная концентрация туристских комплексов и рекреационных зон будет сформирована вблизи крупных промышленных сельскохозяйственных предприятий, которые в свою очередь интегрированы в градостроительные процессы центра сельской сетевой структуры - опорного центра.

Литература

1. Манаков А.Г., Андреев А.А. Культурно-ландшафтное районирование Северо-запада России УДК 911.53 (470.2) // Балтийский регион 2011 С. 134—144.
2. Калущков В. Н. Культурно-ландшафтное районирование Русского Севера: постановка проблемы // Рябининские чтения. Музей-заповедник «Кижи». Петрозаводск, 2007. С. 54—56.
3. Мазур Л. Н. Урбанизация российской деревни во второй половине XIX — XX в. / Л. Н. Мазур // Аграрная экономика в контексте российских модернизаций XIX—XX веков: эволюция и кризисы: сборник статей / ред.

кол.: С. А. Есиков [и др.]; гл. ред. В. А. Лабузов. — Оренбург : Изд-во ГУ «РЦРО», 2009. — С. 216-222.

4. Трухачев А.В. Методические вопросы оценки и рейтингования территорий для развития сельского туризма// Сервис plus. 2016. Т. 10. № 1. С. 30-37.

5. Зырянов А.И., Семиглазová В.А. Сельский туризм; от географических конструкторов к моделям развития // География и природные ресурсы. 2021. Т. 42. № 1. С. 33-41.

6. Lorren K. Haywood, Karen Nortje, Gift Dafuleya, Tondani Nethengwe & Fhatuwani Sumbana. An assessment for enhancing sustainability in rural tourism products in South Africa // Development Southern Africa Volume 37, 2020 - Issue 6. pp 1033-1050.

7. Lane B (Lane, Bernard) ; Kastenholz E (Kastenholz, Elisabeth) Rural tourism: the evolution of practice and research approaches - towards a new generation concept? // Journal of sustainable tourism. V 23, Issue 8-9. Pp 1133-1156.

8. Briefing: Rural tourism // EPRS | European Parliamentary Research Service 2023. URL: [europarl.europa.eu/RegData/etudes/BRIE/2023/751464/EPRS_BRI\(2023\)751464_EN.pdf](https://europarl.europa.eu/RegData/etudes/BRIE/2023/751464/EPRS_BRI(2023)751464_EN.pdf).

9. Трухачев А.В. Проблемы классификации сельского туризма // Сервис в России и за рубежом. 2014. № 8 (55). С. 56-69.

10. Лутченко С.И. Территориально-планировочная организация туристской инфраструктуры Ленинградской области: Дис. к.арх. 2.1.13. СПб, 2023. – 266 с.

References

1. Manakov A.G., Andreev A.A. Baltiiskii region 2011 pp. 134-144.
 2. Kalutskov V. N. Riabininskie chteniia. Muzei-zapovednik «Kizhi». Petrozavodsk, 2007. pp. 54-56.
-



3. Mazur L. N. Agrarnaya e`konomika v kontekste rossijskix modernizacij XIX—XX vekov: e`volyuciya i krizisy: sbornik statej red. kol.: S. A. Esikov [i dr.]; gl. red. V. A. Labuzov. Orenburg: Izd-vo GU «RCzRO», 2009. pp. 216-222.
4. Truxachev A.V. Servis plus. 2016. T. 10. № 1. pp. 30-37.
5. Zy`ryanov A.I., Semiglazovaya V.A. Geografiya i prirodny`e resursy`. 2021. T. 42. № 1. pp. 33-41.
6. Lorren K. Haywood, Karen Nortje, Gift Dafuleya, Tondani Nethengwe & Fhatuwani Sumbana. Development Southern Africa Volume 37, 2020 - Issue 6. pp 1033-1050.
7. Lane B (Lane, Bernard); Kastenholz E (Kastenholz, Elisabeth) Journal of sustainable tourism. V 23, Issue 8-9. Pp 1133-1156.
8. Briefing: Rural tourism. EPRS | European Parliamentary Research Service 2023. URL: [europarl.europa.eu/RegData/etudes/BRIE/2023/751464/EPRS_BRI\(2023\)751464_EN.pdf](https://europarl.europa.eu/RegData/etudes/BRIE/2023/751464/EPRS_BRI(2023)751464_EN.pdf)
9. Truxachev A.V. Servis v Rossii i za rubezhom. 2014. № 8 (55). pp. 56-69.
10. Lutchenko S.I. Territorial'no-planirovochnaya organizaciya turistskoj infrastruktury Leningradskoj oblasti (Cand. Dis. Tezis.) [Territorial planning organization of the tourist infrastructure of the Leningrad region (Cand. Dis.Thesis)]. 2.1.13. St. PETERBURG, 2023. 266 p.

Дата поступления: 21.09.2024

Дата публикации: 29.10.2024